

## Pokyny k pokládce

### Pozorně přečtěte před započítím montáže.

Dřevo je přírodní produkt, který si zaslouží pozornost. Abyste získali nejlepší možnou kvalitu podlahového pokrytí, je důležité přečíst si následující pokyny. Tyto pokyny pro pokládku vycházejí z našich zkušeností. Kupující je zodpovědný za jakékoliv škody plynoucí z podceňování těchto instrukcí. Podlahovina prošla přísnou kontrolou kvality během výroby. Samozřejmě, pokud i přesto naleznete vadu, která unikla naší pozornosti, prosím kontaktujte prodejce. Tento revoluční systém zaručuje instalaci prken bez jakýchkoliv viditelných upevňovacích prvků = nerušený estetický dojem.

### VÝHODY FIXAČNÍHO SYSTÉMU

- Umožňuje neviditelnou fixaci k podkladu.
- Odstraňuje fázi předvrtávání a zapouštění.
- Kompozitní materiál s vysokou mechanickou pevností, zaručující systém vysoké kvality.
- Pružnost při smršťování nebo natahování umožňující změnu pozice po namáhání (na rozdíl od oceli).
- Umožňuje boční pohyb mezi prkny bez toho, že by se dřevo ničilo.
- Umožňuje oddělení pásů od podkladu.
- Poskytuje záruku dlouhé životnosti.
- Zkracuje čas pokládky.
- Umožňuje rovnoměrné spojování pásů.
- Zajišťuje volnou cirkulaci vzduchu.
- Posiluje obecný vzhled díky dřevěnému rámu upevněnému bez viditelných vrutů.
- Umožňuje vertikální instalaci.
- Umožňuje odstranit a vyměnit prkna.

### 1. POVRCHY VHODNÉ PRO VENKOVNÍ POKLÁDKU

Před započítím pokládky zjistěte, zda betonové nebo cementové desky vyhovují všem příslušným stavebním regulím a standardům.

Povrch musí být před započítím pokládky řádně připraven a:

- hladký a volně odtokový
- odolný pohybům povrchu
- bez trhlin
- čistý

Výše zmíněné vlastnosti by měly být před pokládkou zkontrolovány a výsledky zaznamenány. Jiné podpěry zapuštěné přímo do země, např. betonové nebo dřevěné hnílobě odolné podpěry, musí mít nejméně 8-10 cm mezi prkny a zemí (která musí být pokryta geotextilií, aby se zamezilo růstu rostlin).

Také správná stabilizace podpěr musí být zkontrolována, nejlépe ještě před pokládkou.

### 2. POKLÁDKA

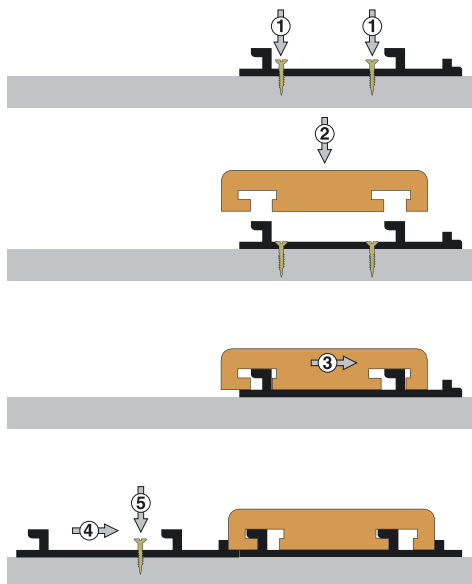
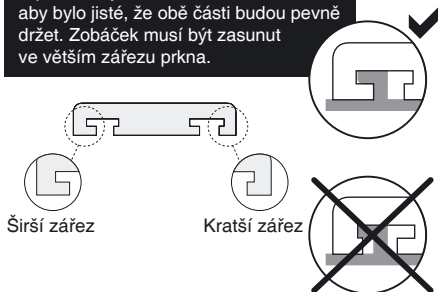
Rošty mohou být kladeny podélně nebo dvouvrstvě zkřížené. Jednotlivé latě jsou mezi sebou sešroubovány.

Rošty se k sobě upevní nerezovými šrouby A2 (rozměru: 5 x 50 mm) na každých 400 mm od středu každého prkna. Rozteč roštu je 400 x 400 mm. K vyrovnání povrchu se použijí speciálních nastavovacích klínů nebo nastavitelných kolíků (vyrobených z polypropylenu odolného povětrnostním podmínkám). Klíny nebo kolíky budou do roštů upevněny sponkami, hřebíky nebo šrouby. Pokud se rošt pokládá na voděodolnou izolaci, mezi izolací a klíny (nastavitelné bloky) se vloží hliníkový plát, aby byla izolace chráněna před prostřížením (hřebíky, kamínky).

Terasová prkna se připevňují k roštům speciálními neviditelnými klipy s nerezovými A2 šrouby o rozměrech 4 x 25 mm (viz nákres naproti). Mezi dřevěnými prkny bude 5mm spoj a na konci nebude žádný. Na každý spoj mezi roštem a podlahou se upevní jeden klip, což představuje víceméně 25 klipů na čtvereční metr (s klipy připevněnými na prknech každých 400 mm od středu prken).

Pokládka se provádí v „anglickém stylu“ = jednotlivá prkna svou délkou končí vždy na roštu a v podélném směru vedle sebe konce jednotlivých prken jsou odstupňovány. Tzn. při rozteči roštu 400 mm jsou tyto konce desek minimálně tuto vzdálenost od sebe. Radíme vám přilepit prkna, která jsou připevněna pouze dvěma nebo třemi klipy, aby části prken neklouzaly.

**VAROVÁNÍ:** Instalace venkovní podlahy musí být správně provedena. Upevněte klip na okraj roštu delším zobáčkem tak, aby bylo jisté, že obě části budou pevně držet. Zobáček musí být zasunut ve větším zářezu prkna.

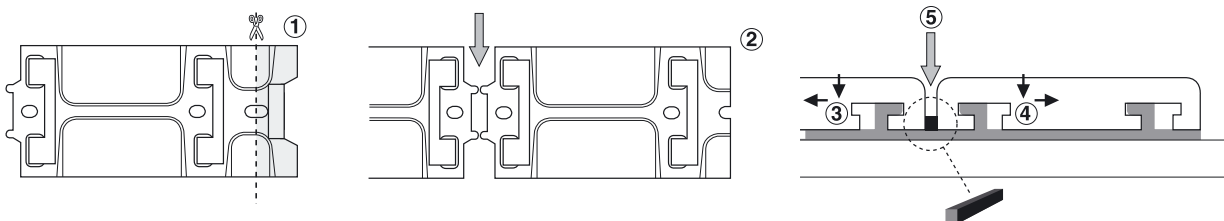


## Pokyny k pokládce

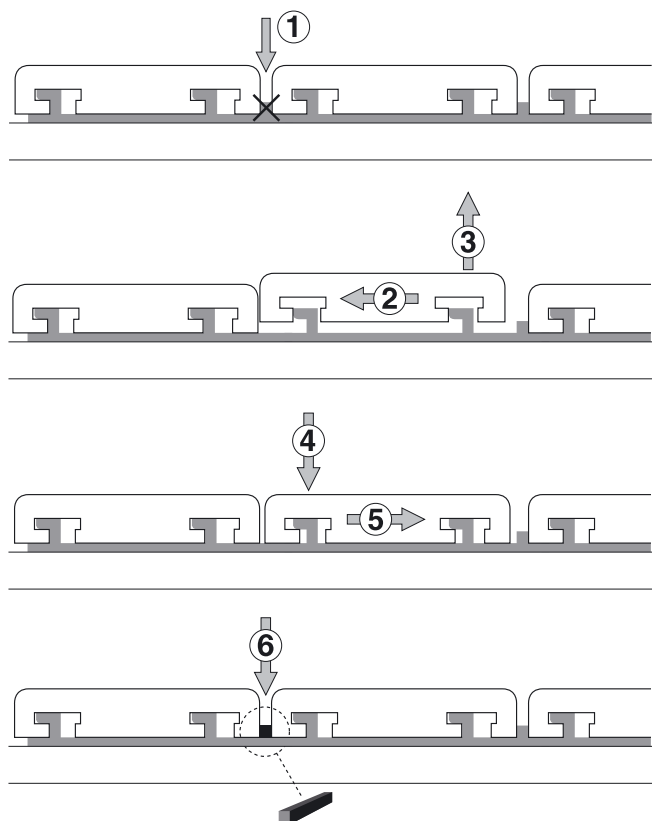
### 3. KONEČNÉ ÚPRAVY

#### A. Dokončení podlahy

1. Uřízněte speciální pilou polyamidový pásek.
2. Upevněte klipy s 1 mm (0,04 palcovou) mezerou.
3. Položte předposlední prkno.
4. Položte poslední prkno obráceně.
5. Vložte a vlepte polyamidový pásek mezi tato dvě prkna.



#### B. Vyměnitelné prkno



1. Přeřízněte speciální pilou polyamidový pásek.

2 a 3. Vytáhněte prkno zpod ramen klipů a zvedněte jej od podlahy.

4 a 5. Prkno zasuňte zpět pod ramena drážek.

6. Vložte nový polyamidový pásek mezi tato dvě prkna.

### 4. OŠETŘOVÁNÍ PODLAHOVINY

V zájmu zachování kvality vzhledu vaší podlahy doporučujeme, aby byla každý rok na začátku jara vyčištěna (= aplikujte produkt (impregnační prostředek), který odstraňuje prach a mech, čímž podlahu renovuje). Tato úprava se provádí ihned po pokládce této terasové podlahy. Změnu barevnosti dřeva dovede zpomalit, ale nezastaví ji.

#### Upozornění:

U dřeviny Merbau dochází ve styku s vodou k efektu špinění okolí. Je to specifická vlastnost, které lze do určité míry zabránit použitím čističe určeného k ošetření této podlahové krytiny po pokládce. Tento čistič se nanáší až po impregnaci. Čistič na ošetření povrchu musí být použit v souladu s instrukcemi příloženými pro tento přípravek.

Pro další rady k ošetřování vaší podlahy kontaktujte prodejce.